

T.C. KADIRLI KAYMAKAMLIĞI  
KÜMBET KÖYÜ ŞEHİT MEHMET HANIFI ŞENTÜRK  
ORTAOKULU MÜDÜRLÜĞÜ

2024-2028 STRATEJİK PLANI



KADIRLI

2024



**Türk çocuęu ecdadını tanıdıkça daha büyük işler yapmak için kendinde kuvvet bulacaktır.**

**Mustafa Kemal ATATÜRK**

# İSTİKLAL MARŞI



Korkma, sönmez bu şafaklarda yüzen al sancak;  
Sönmeden yurdumun üstünde tüten en son ocak.  
O benim milletimin yıldızıdır, parlayacak;  
O benimdir, o benim milletimindir ancak.

Çatma, kurban olayım, çehreni ey nazlı hilal!  
Kahraman ırkıma bir gül! Ne bu şiddet, bu celal?  
Sana olmaz dökülen kanlarımız sonra helal...  
Hakkıdır, hakk'a tapan, milletimin istiklal!

Ben ezelden beridir hür yaşadım, hür yaşarım.  
Hangi çılgın bana zincir vuracakmış şaşarım!  
Kükremiş sel gibiyim, bendimi çiğner, aşarım.  
Yırtarım dağları, enginlere sığam, taşarım.

Garbin afakını sarmışsa çelik zırhlı duvar,  
Benim iman dolu göğsüm gibi serhaddim var.  
Ulusun, korkma! Nasıl böyle bir imanı boğar,  
'Medeniyet!' dediğin tek dişi kalmış canavar?

Arkadaş Yurduma alçakları uğatma, sakın.  
Siper et gövdeni, dursun bu hayasızca akın.  
Doğacaktır sana va'dettiği günler hakk'ın...  
Kim bilir, belki yarın, belki yarından da yakın.

Bastığın yerleri 'toprak!' diyerek geçme, tanı:  
Düşün altında binlerce kefensiz yatanı.  
Sen şehit oğlusun, incitme, yazıktır, atanı:  
Verme, dünyaları alsan da, bu cennet vatanı.

Kim bu cennet vatanın uğruna olmaz ki feda?  
Şüheda fışkıracak toprağı sıksan, şüheda!  
Canı, cananı, bütün varımı alsın da hüda,  
Etmesin tek vatanımdan beni dünyada cüda.

Ruhumun senden, ilahi, şudur ancak emeli:  
Değmesin mabedimin göğsüne namahrem eli.  
Bu ezanlar-ki şahadetleri dinin temeli,  
Ebedi yurdumun üstünde benim inlemeli.

O zaman vecd ile bin secde eder -varsa- taşım,  
Her cerihamdan, ilahi, boşanıp kanlı yaşım,  
Fışkırır ruh-i mücerred gibi yerden naşım;  
O zaman yükselerek arşa değer belki başım.

Dalgalar sen de şafaklar gibi ey şanlı hilal!  
Olsun artık dökülen kanlarımın hepsi helal.  
Ebediyen sana yok, ırkıma yok izmihlal:  
Hakkıdır, hür yaşamış bayrağımın hürriyet;  
Hakkıdır, hakk'a tapan, milletimin istiklal!

**Mehmet Akif Ersoy**

## Okul/Kurum Bilgileri

<b>İL: OSMANİYE</b>		<b>İLÇE: KADIRLI</b>			
<b>Adres</b>	<b>KÜMBET KÖYÜ</b>		<b>Coğrafi Konum</b>	<a href="https://tinyurl.com/you68rtj5">https://tinyurl.com/you68rtj5</a>	
<b>Telefon Numarası</b>	0328 725 61 61		<b>Faks Numarası</b>	0328 725 61 61	
<b>e-Posta Adresi</b>	osm743952@gmail.com		<b>Web sayfa adresi</b>	<a href="http://kumbetio.meb.k12.tr">http://kumbetio.meb.k12.tr</a>	
<b>Kurum Kodu</b>	<b>743951</b>		<b>Öğretim Şekli</b>	Tekli Öğretim	
<b>Okulun Isınma Şekli</b>	<b>KALORİFER</b>		<b>Derslik Sayısı</b>	7	
			<b>Şube Sayısı</b>	7	
<b>Öğrenci Sayısı</b>	<b>Erkek</b>	<b>55</b>	<b>Öğretmen Sayısı</b>	<b>Kadın</b>	<b>7</b>
	<b>Kız</b>	<b>68</b>		<b>Erkek</b>	<b>5</b>
	<b>Toplam</b>	<b>123</b>		<b>Toplam</b>	<b>12</b>

## SUNUŞ



Çok hızlı gelişen, değişen teknolojilerle bilginin değişim süreci de hızla değişmiş ve başarı için sistemli ve planlı bir çalışmayı kaçınılmaz kılmıştır. Sürekli değişen ve gelişen ortamlarda çağın gerekleri ile uyumlu bir eğitim öğretim anlayışını sistematik bir şekilde devam ettirebilmemiz, belirlediğimiz stratejileri en etkin şekilde uygulayabilmemiz ile mümkün olacaktır. Başarılı olmak da iyi bir planlama ve bu planın etkin bir şekilde uygulanmasına bağlıdır.

Kapsamlı ve özgün bir çalışmanın sonucu hazırlanan Stratejik Plan okulumuzun çağa uyumu ve gelişimi açısından tespit edilen ve ulaşılması gereken hedeflerin yönünü doğrultusunu ve tercihlerini kapsamaktadır. Katılımcı bir anlayış ile oluşturulan Stratejik Plânın, okulumuzun eğitim yapısının daha da güçlendirilmesinde bir rehber olarak kullanılması amaçlanmaktadır.

Belirlenen stratejik amaçlar doğrultusunda hedefler güncellenmiş ve okulumuzun 2024-2028 yıllarına ait stratejik plânı hazırlanmıştır. Bu planlama; 5018 sayılı Kamu Mali Yönetimi ve Kontrol Kanunu gereği, Kamu kurumlarında stratejik planlamanın yapılması gerekliliği esasına dayanarak hazırlanmıştır.

2024-2028 dönemi stratejik planının; belirlenmiş aksaklıkların çözüme kavuşturulması ve çağdaş eğitim ve öğretim uygulamalarının bilimsel yönleriyle başarıyla yürütülmesini sağlayacağı inancını taşımaktayız. Bu çalışmayı planlı kalkınmanın bir gereği olarak görüyor; planın hazırlanmasında emeği geçen kurum çalışanlarına teşekkür ediyor, ülkemiz eğitim sistemine hayırlı olmasını diliyorum.

**Nihat YAĞIZ**

**Okul Müdürü**

## İçindekiler Tablosu

Okul / Kurum Bilgileri .....	4
SUNUŞ.....	5
TABLolar VE ŞEKİLLER LİSTESİ.....	7
1.GİRİŞ VE STRATEJİK PLANIN HAZIRLIK SÜRECİ.....	8
1.1.Strateji Geliştirme Kurulu ve Stratejik Plan Ekibi .....	8
1.2. Planlama Süreci: .....	9
2.DURUM ANALİZİ.....	10
2.1.Kurumsal Tarihçe .....	11
2.2.Uygulanmakta Olan Stratejik Planın Değerlendirilmesi .....	12
2.3.Yasal Yükümlülükler ve Mevzuat Analizi .....	13
2.4. Üst Politika Belgeleri Analizi .....	16
2.5. Faaliyet Alanları ile Ürün/Hizmetlerin Belirlenmesi .....	20
2.6. Paydaş Analizi.....	22
2.6.1. Paydaş Görüş - Önerilerinin Alınması ve Değerlendirilmesi .....	23
2.7. Okul / Kurum İçi Analiz .....	26
2.7.1. Okul / Kurum Teşkilat Şeması.....	26
2.7.2. Kurum içi analiz .....	27
2.7.2.1. İnsan Kaynakları.....	29
2.7.3. Teknolojik Düzey .....	33
2.7.4. Mali Kaynaklar.....	34
2.7.5. İstatistik Veriler .....	35
2.8. Çevre Analizi (PESTLE).....	37
2.9. GZFT Analizi.....	39
2.10. Tespit ve İhtiyaçların Belirlenmesi.....	41
3.GELECEĞE BAKIŞ .....	42
3.1.Misyonumuz .....	42
3.2.Vizyonumuz.....	42
3.3.Temel Değerlerimiz.....	42
4. AMAÇ, HEDEF VE PERFORMANS GÖSTERGESİ İLE STRATEJİLERİN BELİRLENMESİ.....	43
5. İZLEME VE DEĞERLENDİRME.....	46
İMZA SİRKÜSÜ .....	48

# TABLolar VE ŐEKİLLER LİSTESİ

Tablo 1:Strateji Geliřtirme Kurulu ve Stratejik Plan Ekibi Tablosu .....	8
Tablo 2: Yasal Yüklümlülükler .....	13
Tablo 3:Üst Politika Belgeleri .....	16
Tablo 4:Üst Politika Belgeleri Analizi .....	17
Tablo 5:Faaliyet Alanlar/Ürün ve Hizmetler Tablosu .....	20
Tablo 6:Paydař sınıflandırma ve etki / önem matrisi.....	22
Tablo 7:Öğrenci Memnuniyet Anket Sonuçları .....	23
Tablo 8:Öğretmen Memnuniyet Anket Sonuçları .....	24
Tablo 9:Veli Memnuniyet Anket Sonuçları .....	25
Tablo 10:Sınıflara ve cinsiyete göre öğrenci sayıları .....	27
Tablo 11:Yabancı uyruklu öğrenci sayısı.....	27
Tablo 12:Kaynařtırma öğrencileri sayısı.....	27
Tablo 13: Bursluluk Sınavını Kazanan Öğrenci Sayısı.....	28
Tablo 14: Okul / Kurum Sosyal, Kültürel, Bilimsel ve Sportif Başarı Tablosu .....	28
Tablo 15: Öğrenci Devamsızlık Verileri.....	28
Tablo 16: Çalışanların Eğitim Düzeyi ve Cinsiyetine Göre Dağılımı .....	29
Tablo 17: İdari Personelin Hizmet Süresine İliřkin Bilgiler .....	29
Tablo 18: Öğretmenlerin Hizmet Süreleri.....	30
Tablo 19: Yönetici ve Öğretmenlerin Katıldıkları Hizmet İçi Eğitim Faaliyeti Sayısı .....	30
Tablo 20: Okul / Kurum Norm ve İhtiyaç Durumu .....	31
Tablo 21: Okul/Kurumda Oluřan Öğretmen Sirkülasyon Durumu .....	31
Tablo 22: Okul/Kurumda Oluřan Yönetici Sirkülasyon Durumu .....	31
Tablo 23: Kurumdaki Mevcut Hizmetli/ Memur/ Yardımcı Personel Sayısı .....	32
Tablo 24: Okul/Kurum Rehberlik Hizmetleri .....	33
Tablo 25: Teknolojik Araç-Gereç Durumu .....	33
Tablo 26: Fiziki Mekan Durumu .....	33
Tablo 27: Gelir-Gider Tablosu (2023 yılı) .....	34
Tablo 28: Kaynak Tablosu .....	34
Tablo 29: Yıllara Göre Öğrenci Sayısı.....	35
Tablo 30: Okulda Kurulan Kulüpler .....	35
Tablo 31: Kurumda Gerçekleřtirilen Faaliyet Sayıları .....	35
Tablo 32: Yemekhaneden faydalanan öğrenci sayısı.....	36
Tablo 32: PESTLE Tablosu.....	37
Tablo 34: GZFT Listesi.....	39
Tablo 35: Tespit ve İhtiyaçlar Tablosu .....	41
Tablo 36: Amaç ve Hedefler Tablosu .....	43
Őekil 1:Okul / Kurum Teřkilat Őeması.....	26

# 1.GİRİŞ VE STRATEJİK PLANIN HAZIRLIK SÜRECİ

## 1.1.Strateji Geliştirme Kurulu ve Stratejik Plan Ekibi

**Strateji Geliştirme Kurulu:**Okulumuz Strateji Geliştirme Kurulu, okul müdürümüzün başkanlığında, bir okul müdür yardımcısı, bir öğretmen ve okul/aile birliği başkanı ile bir yönetim kurulu üyesi olmak üzere 5 kişiden oluşturulmuştur.

**Stratejik Plan Ekibi:** Okulumuz Stratejik Plan Ekibi, okul müdürü tarafından görevlendirilen müdür yardımcısı başkanlığında 4 öğretmenden oluşturulmuştur.

**Tablo 1:Strateji Geliştirme Kurulu ve Stratejik Plan Ekibi Tablosu**

Strateji Geliştirme Kurulu Bilgileri		Stratejik Plan Ekibi Bilgileri	
Adı Soyadı	Ünvanı	Adı Soyadı	Ünvanı
Nihat YAĞIZ	Okul Müdürü	Ali ATCI	Müdür Yardımcısı
Ali ATCI	Müdür Yardımcısı	Aslı KARAKUŞ	Öğretmen
Fatma DİNCEL	Öğretmen	Fatih GİŞİ	Öğretmen
Seval DURMUŞ	Okul Aile Birliği Başkanı	Hasan TEKİN	Öğretmen
Mehtap TABUR	Yönetim Kurulu Üyesi	Bilge KARAÜCE	Öğretmen



## 1.2. Planlama Süreci:

Kadirli İlçe Milli Eğitim Müdürlüğü'nün 23.11.2023 tarihli yazıları doğrultusunda "2024-2028 Stratejik Plan Hazırlık Programı" çalışma takvimine uygun olarak Strateji Geliştirme Kurulu ve Stratejik Plan Ekiplerinin kurulması ile çalışmalara başlamıştır.

23.11.2023 tarihinde saat 10.00' da Şehit İsmail Akduman Kız Anadolu İmam Hatip Lisesi Müdürlüğü toplantı salonunda İlçe Milli Eğitim Müdürlüğümüz tarafından düzenlenen Stratejik Planlama ile ilgili eğitim toplantısına her okuldan bir müdür yardımcısı istendiği için şu an ortaokul Müdür Yardımcımız Ali ATCI katılmıştır. Yapılan eğitim çalışmasında belirtilen hususlara dikkat edilerek okulumuzda stratejik planlama ile ilgili olarak 27/11/2023 tarihinde Okulumuzun Stratejik Planlaması (2024-2028) için Strateji Geliştirme Kurulu ve Stratejik Plan Ekibi, okulumuzun öğretmenler odasında toplanarak çalışma ve yol haritası belirlendikten sonra taslak oluşturularak çalışmalara başlanmıştır. Kadirli İlçe Milli Eğitim Müdürlüğümüz tarafından gönderilen Stratejik Planlama ile ilgili evraklar Stratejik Planlama ekibimiz tarafından incelenmiştir. Stratejik Planlama süreci hakkında ekip bilgilendirilmiştir.

Okul Stratejik Planının hazırlanması ile ilgili olarak okul personeli arasında görev dağılımı yapılmıştır. Stratejik plan okulumuz Stratejik Plan Ekibi tarafından hazırlanmıştır. Okul çalışanları arasında yapılan görev dağılımına uygun olarak çalışanların kendi görevleri ile ilgili topladıkları bilgilerden yararlanarak bu veriler elde edilmiştir.

## 2. DURUM ANALİZİ

Stratejik planlama sürecinin ilk adımı olan durum analizi, okulumuzun/kurumumuzun “neredeyiz?” sorusuna cevap vermektedir. Okulumuzun/kurumumuzun geleceğe yönelik amaç, hedef ve stratejiler geliştirebilmesi için öncelikle mevcut durumda hangi kaynaklara sahip olduğu ya da hangi yönlerinin eksik olduğu ayrıca, okulumuzun/kurumumuzun kontrolü dışındaki olumlu ya da olumsuz gelişmelerin neler olduğu değerlendirilmiştir. Dolayısıyla bu analiz, okulumuzun/kurumumuzun kendisini ve çevresini daha iyi tanımasına yardımcı olacak ve stratejik planın sonraki aşamalarından daha sağlıklı sonuçlar elde edilmesini sağlayacaktır. Durum analizi bölümünde, aşağıdaki hususlarla ilgili analiz ve değerlendirmeler yapılmıştır;

- Kurumsal tarihçe
- Uygulanmakta olan planın değerlendirilmesi
- Mevzuat analizi
- Üst politika belgelerinin analizi
- Faaliyet alanları ile ürün ve hizmetlerin belirlenmesi
- Paydaş analizi
- Kuruluş içi analiz
- Dış çevre analizi (Politik, ekonomik, sosyal, teknolojik, yasal ve çevresel analiz)
- Güçlü ve zayıf yönler ile fırsatlar ve tehditler (GZFT) analizi
- Tespit ve ihtiyaçların belirlenmesi

2024-2028 Stratejik Planımızda 3 tema altında toplam 3 hedef,8 performans göstergesi ve bu göstergelere ulaşmak için toplam 9 strateji bulunmaktadır.

## 2.1.Kurumsal Tarihçe

İlk okul 1927 yılında yapılmıştır. Bu okul kerpiçten olduğu için ikinci okul 1940 yılında iki derslikli olarak yapılmıştır. Eski okul ise yıkılmıştır. Üçüncü okul köylü tarafından 2 derslikli olarak yapılmıştır. Buna ilave olarak 1972 yılında 2 derslik daha yapılmış 4 derslikli olarak o zamanda 106 öğrenci, 1 müdür, 5 öğretmenle eğitim ve öğretime devam etmiştir.1999 yılında eski okullar yıkılarak yerine zemin katla beraber 4 katlı 16 derslikli olarak İMKB tarafından modern(Tip Proje) okul yapılmıştır.

Okulumuzda tekli öğretim yapılmaktadır. Taşıma merkezli bir okuldur.55 erkek,68 kız olmak üzere toplam 123 öğrenci öğrenim görmektedir. Okulumuzda; 2 idareci odası,1 öğretmenler odası, 1 veli görüşme odası ve 1 Okul Aile Birliği odası bulunmaktadır. Okulumuzda kalorifer sistemi mevcuttur.

Okulumuzun hedef kitlesi okulumuzun kayıt bölgesindeki ortaokul çağına gelmiş öğrenciler ve öğrenci velileridir.



## 2.2. Uygulanmakta Olan Stratejik Planın Değerlendirilmesi

Stratejik planlama sürecinde gerçekleştirilen çalışmalar ile okulumuz personelinin görev ve sorumlulukları konusunda farkındalığı artmıştır. Aynı zamanda uzun dönemli planlama anlayışının benimsenmesi ile kurumsallığın ve sürdürülebilir yönetim anlayışının gelişmesine katkı sağlanmıştır. Süreç içerisinde karşılaşılan en önemli güçlük pandemi ve deprem süreçlerinin yaşanması planda yer alan stratejik hedeflerin gerçekleştirilmesine yönelik yürütülen çalışmaların zaman zaman duraksamasıdır ve raporlama kısımlarında gecikmelerin yaşanmasıdır.

Kümbet Köyü Şehit Mehmet Hanifi Şentürk Ortaokulu 2019-2023 Stratejik Planı'nın gerçekleşme durumu değerlendirildiğinde; okulumuzun akademik başarısı oranını plan dönemi sonuna kadar %10 arttırmak, eğitim-öğretim yılı içerisinde öğrencilerimizin ayda okuduğu ortalama kitap sayısını 2'den plan sonunda 4'e çıkarmak, velilerimize eğitim-öğretim yılı içerisinde en az 2 plan sonunda en az 4 kitap okutmak, okulumuzdaki öğrencilerin "Beden Kitle İndeksine" göre sağlıklı öğrenci sayısını plan dönemi sonuna kadar 90'dan 45'e indirmek, okulumuz Bilişim Teknoloji sınıfından yararlanan öğrenci sayısını % 25 artırmak, ülkemizde erozyon ve çevre sorunlarının farkına varan bu sorunların çözümü için gönüllü çalışanların sayısını 50 kişiden 120 kişiye çıkarmak, çevremizde ihtiyaç sahipleri için düzenlenen yardım kampanyalarına katılan öğrenci sayısını %50 artırmak, okulda sportif faaliyetlerin planlanarak 2014 yılında 2 sportif faaliyetin düzenlendiği ve plan döneminde bu sayının 6'ya çıkarılması, eğitim öğretim yılı içerisinde düzenlenen sosyal etkinlik sayısını 10'dan plan sonunda 20'ye çıkarmak, okul içinde yapılan sosyal, kültürel, sanatsal yarışma sayısını 4'ten plan dönemi sonunda 12'ye çıkarmak stratejik hedeflerine pandemi ve deprem nedeniyle istenilen seviyeye ulaşamadığı tespit edilmiştir.

### 2.3. Yasal Yükümlülükler ve Mevzuat Analizi

Tablo 2: Yasal Yükümlülükler

YASAL YÜKÜMLÜLÜK (GÖREVLER)	DAYANAK(KANUN, YÖNETMELİK, GENELGE, YÖNERGE)
<b>Atama</b>	657 Sayılı Devlet Memurları Kanunu
	Milli Eğitim Bakanlığına Bağlı Okul ve Kurumların Yönetici ve Öğretmenlerinin Norm Kadrolarına İlişkin Yönetmelik
	Milli Eğitim Bakanlığı Eğitim Kurumları Yöneticilerinin Atama ve Yer Değiştirmelerine İlişkin Yönetmelik
	Milli Eğitim Bakanlığı Öğretmenlerinin Atama ve Yer Değiştirme Yönetmeliği
<b>Ödül, Disiplin</b>	Devlet Memurları Kanunu
	6528 Sayılı Milli Eğitim Temel Kanunu İle Bazı Kanun ve Kanun Hükmünde Kararnelerde Değişiklik Yapılmasına Dair Kanun
	Milli Eğitim Bakanlığı Personeline Başarı, Üstün Başarı ve Ödül Verilmesine Dair Yönerge
	Milli Eğitim Bakanlığı Disiplin Amirleri Yönetmeliği
<b>Okul Yönetimi</b>	1739 Sayılı Milli Eğitim Temel Kanunu
	Milli Eğitim Bakanlığı İlköğretim Kurumları Yönetmeliği
	Milli Eğitim Bakanlığı Okul Aile Birliği Yönetmeliği
	Milli Eğitim Bakanlığı Eğitim Bölgeleri ve Eğitim Kurulları Yönergesi
	MEB Yönetici ve Öğretmenlerin Ders ve Ek Ders Saatlerine İlişkin Karar
	Taşınır Mal Yönetmeliği

<b>Eđitim-Öđretim</b>	Anayasa
	1739 Sayılı Milli Eđitim Temel Kanunu
	222 Sayılı İlköđretim ve Eđitim Kanunu
	6287 Sayılı İlköđretim ve Eđitim Kanunu ile Bazı Kanunlarda Deđişiklik Yapılmasına Dair Kanun
	Milli Eđitim Bakanlığı İlköđretim Kurumları Yönetmeliđi
	Milli Eđitim Bakanlığı Eđitim Öđretim Çalıřmalarının Planlı Yürütülmesine İliřkin Yönerge
	Milli Eđitim Bakanlığı Öđrenci Yetiřtirme Kursları Yönergesi
	Milli Eđitim Bakanlığı Ders Kitapları ve Eđitim Araçları Yönetmeliđi
	Milli Eđitim Bakanlığı Öđrencilerin Ders Dıřı Eđitim ve Öđretim Faaliyetleri Hakkında Yönetmelik
<b>Personel İřleri</b>	Milli Eđitim Bakanlığı Personel İzin Yönergesi
	Devlet Memurları Tedavi ve Cenaze Giderleri Yönetmeliđi
	Kamu Kurum ve Kuruluşlarında Çalıřan Personelin Kılık Kıyafet Yönetmeliđi
	Memurların Hastalık Raporlarını Verecek Hekim ve Sađlık Kurulları Hakkındaki Yönetmelik
	Milli Eđitim Bakanlığı Personeli Görevde Yükseltme ve Unvan Deđiřikliđi Yönetmeliđi
	Öđretmenlik Kariyer Basamaklarında Yükseltme Yönetmeliđi
<b>Mühür, Yazıřma, Arřiv</b>	Resmi Mühür Yönetmeliđi
	Resmi Yazıřmalarda Uygulanacak Usul ve Esaslar Hakkındaki Yönetmelik
	Milli Eđitim Bakanlığı Evrak Yönergesi
	Milli Eđitim Bakanlığı Arřiv Hizmetleri Yönetmeliđi

<b>Rehberlik ve Sosyal Etkinlikler</b>	Milli Eğitim Bakanlığı Rehberlik ve Psikolojik Danışma Hizmetleri Yönet.
	Okul Spor Kulüpleri Yönetmeliği
	Milli Eğitim Bakanlığı İlköğretim ve Ortaöğretim Sosyal Etkinlikler Yönetmeliği
<b>Öğrenci İşleri</b>	Milli Eğitim Bakanlığı İlköğretim Kurumları Yönetmeliği
	Milli Eğitim Bakanlığı Demokrasi Eğitimi ve Okul Meclisleri Yönergesi
	Okul Servis Araçları Hizmet Yönetmeliği
<b>İsim ve Tanıtım</b>	Milli Eğitim Bakanlığı Kurum Tanıtım Yönetmeliği
	Milli Eğitim Bakanlığına Bağlı Kurumlara Ait Açma, Kapatma ve Ad Verme Yönetmeliği
<b>Sivil Savunma</b>	Sabotajlara Karşı Koruma Yönetmeliği
	Binaların Yangından Korunması Hakkındaki Yönetmelik
	Daire ve Müesseseler İçin Sivil Savunma İşleri Kılavuzu

Okulumuzda öğrencilerimizin kayıt, nakil, devam-devamsızlık, not, öğrenim belgesi düzenleme işlemleri e-okul yönetim bilgi sistemi üzerinden yapılmaktadır.

Öğretmenlerimizin özlük, derece-kademe, terfi, hizmet içi eğitim, maaş ve ek ders işlemleri mebbis ve kbs sistemleri üzerinden yapılmaktadır. Okulumuzun mali işlemleri ilgili yönetmeliklere uygun olarak yapılmaktadır.

Okulumuzun rehberlik anlayışı sadece öğrenci odaklı değildir. Okulumuzun öğretmenleri öğrenci ve velilere yönelik seminerler düzenlemektedir. Düzenli olarak veli görüşmeleri yapılmaktadır. Okulumuzda davranış problemi gözlemlenen sınıf ve öğrenciler güdülenerek olumlu davranış kazanmalarını sağlamak amaçlanmaktadır.

Okulumuz İl ve İlçe Milli Eğitim Müdürlüğümüz tarafından düzenlenen sosyal, kültürel ve sportif yarışmalara katılmaktadır. Okulumuzda kültürel geziler, tiyatro, piknik, kermes gibi faaliyetler düzenlenmektedir. Okulumuzda öğrencilerimize yönelik olarak hafta içi ders dışı etkinlik çalışmaları yapılmaktadır.

## 2.4. Üst Politika Belgeleri Analizi

**Tablo 3:Üst Politika Belgeleri**

Temel Üst Politika Belgeleri	Sektörel ve Tematik Strateji Belgeleri
✓ Kalkınma Planları	✓ Öğretmen Strateji Belgesi
✓ Orta Vadeli Programlar	✓ İklim Değişikliği Eylem Planı
✓ Orta Vadeli Mali Planlar	✓ Kadının Güçlenmesi Strateji Belgesi ve Eylem Planı
✓ Cumhurbaşkanlığı Yıllık Programları	✓ Su Verimliliği Strateji Belgesi ve Eylem Planı
✓ MEB 2024-2028 Stratejik Planı	✓ Ulusal Deprem Stratejisi ve Eylem Planı
✓ Osmaniye İl MEM 2024-2028 Stratejik Planı	✓ Ulusal Genç İstihdam Stratejisi ve Eylem Planı
✓ Kadirli İlçe MEM 2024-2028 Stratejik Planı	✓ Ulusal Enerji Verimliliği Eylem Planı
✓ Kümbet Köyü Şehit Mehmet Hanifi Şentürk Ortaokulu 2019/2023 Stratejik Planı	✓ Ulusal Girişimcilik Stratejisi ve Eylem Planı
✓ Milli Eğitim Şura Kararları	✓ Ulusal Yapay Zekâ Stratejisi
	✓ 2023-2028 Türkiye Çocuk Hakları Strateji Belgesi ve Eylem Planı
	✓ Diğer Kamu Kurumlarının Stratejik Planları



**Tablo 4:Üst Politika Belgeleri Analizi**

Üst Politika Belgesi	İlgili Bölüm/Referans	Verilen Görev/İhtiyaçlar
<b>On İkinci Kalkınma Planı</b>	Yurt İçi Tasarruflar	350.2, 352.3 Sayılı Tedbir Maddeleri
	Mali Piyasalar	379.2 Sayılı Tedbir Maddesi
	Fikrî Mülkiyet Hakları	565.5, 565.6, 565.7 Sayılı Tedbir Maddeleri
	Ticaretin ve Tüketicinin Korunmasının Geliştirilmesine Yönelik Hizmetler	621.8 Sayılı Tedbir Maddesi
	Eğitim	658, 659, 660 Sayılı Amaç Maddeleri ve Bunlara Bağlı Politika ile Tedbir Maddeleri
	Çocuk	731.2, 731.3, 731.4, 731.5, 731.6, 732.1, 732.3, 732.5, 733.1, 733.2, 734.4, 735.7, 735.8, 738.2, 738.3, 739.1, 739.2, 739.3, 739.4, 740.4, 742.4, 744.1 Sayılı Tedbir Maddeleri
	Gençlik	746.1, 746.2, 746.6, 747.1, 747.2, 748.6 Sayılı Tedbir Maddeleri
	Engelli Hizmetleri	758.1, 758.2, 758.3, 758.4, 758.5 Sayılı Tedbir Maddeleri
	Sosyal Hizmetler, Sosyal Yardımlar ve Yoksullukla	773.1, 774.1 Sayılı Tedbir Maddeleri
	Gelir Dağılımı	777.4 Sayılı Tedbir Maddesi
	Kültür ve Sanat	783.1, 783.2, 783.5, 785.1, 785.2, 785.3, 785.5, 789.1, 789.2, 790.4, 793.2 Sayılı Tedbir Maddeleri
	Spor	796.1, 796.2, 796.3, 798.3, 799.1, 799.2, 799.3 Sayılı Tedbir Maddeleri
	Nüfus ve Yaşlanma	804.1, 809.1 Sayılı Tedbir Maddeleri
	ÜluslararasıGöç	815.4, 816.1 Sayılı Tedbir Maddeleri
	Afet Yönetimi	830.7, 831.3, 832.1, 832.4, 833.6, 839.1, 839.3, 841.1 Sayılı Tedbir Maddeleri
	Sivil Toplum	940.3 Sayılı Tedbir Maddesi
	Kamuda Stratejik Yönetim	942.1, 943.1, 943.2, 943.4, 943.5 Sayılı Tedbir Maddeleri
Kalkınma İçin Uluslararası İş Birliği	970.1, 970.6, 972.6, 973.2, 973.3, 973.4 Sayılı Tedbir Maddeleri	

Üst Politika Belgesi	İlgili Bölüm/Referans	Verilen Görev/İhtiyaçlar
<b>Orta Vadeli Program (2024-2026)</b>	Ödemeler Dengesi	1 Tedbir
	Finansal İstikrar	1 Tedbir
	Afet Yönetimi	1 Tedbir
	Dijital Dönüşüm	4 Tedbir
	Kamu Cari Harcamalarında Rasyonelleşme	2 Tedbir
	Afetlere Duyarlı Bütünleşik Mekansal Planlama	1 Tedbir
	İklim Değişikliği Mevzuatı, Emisyon Ticaret Sistemi, Sınırdaki Karbon Düzenlemesi	1 Tedbir
	<b>Cumhurbaşkanlığı 2024 Yıllık Programı</b>	Yurt İçi Tasarruflar
Mali Piyasalar		379.2 Sayılı Tedbir Maddesi
Fikri Mülkiyet Hakları		565.6, 565.7 Sayılı Tedbir Maddeleri
Eğitim		661.1, 661.4, P. 661, P. 662, P. 663, P.664, P.665, P.666, P.667, P.668, P.670, P.672, P.675, P.676, P.678, P.680, P.681 Sayılı Politika ve Tedbir Maddeleri
Çocuk		P.732, 731.2, 731.3, 731.4, 731.5, 733.1, 733.2, 734.4, 735.8, 739.1, 739.3, 739.4, 740.4, 742.4, P.743, 744.1 Sayılı Politika ve Tedbir Maddeleri
Gençlik		746.1, 746.2, 746.6, 747.1, 747.2, 748.6 Sayılı Tedbir Maddeleri
Engelli Hizmetleri		758.1, 758.2, 758.3 Sayılı Tedbir Maddeleri
Kültür ve Sanat		783.1, 785.1, 785.2, 789.1 Sayılı Tedbir Maddeleri
Uluslararası Göç		816.1 Sayılı Tedbir Maddesi
Kalkınma İçin Uluslararası İş Birliği		970.1, 972.6, 973.3 Sayılı Tedbir Maddeleri

Üst Politika Belgesi	İlgili Bölüm / Referans	Verilen Görev / İhtiyaçlar
<b>Kadirli İlçe Milli Eğitim Müdürlüğü 2024-2028 Stratejik Planı</b>	AMAÇ 1- Hedef 1.1	Temel eğitimde fırsat eşitliğini sağlayarak eğitime erişimi artırmaya yönelik iyileştirmeler hayata geçirilecektir.
	AMAÇ 1 Hedef 1.2	Okul öncesi eğitim desteklenerek erişim imkânları artırılabacaktır.
	AMAÇ 1 Hedef 1.3	Temel eğitimde bilimsel, sosyal, sportif, kültürel, sanatsal ve toplumsal hizmet gibi alanlarda etkinliklere katılım oranı artırılacak ve sürekli öğrenmeye teşvik etmek amacıyla öğrencilere okuma kültürü kazandırılacaktır.
	AMAÇ 1 Hedef 1.4	İlkokul ve ortaokulda öğrenme kayıplarını azaltmaya yönelik destekleyici mekanizmalar güçlendirilecektir.

## 2.5. Faaliyet Alanları ile Ürün/Hizmetlerin Belirlenmesi

Bu bölümde mevzuat analizi çıktıları dolayısıyla görev ve sorumluluklar dikkate alınarak okulumuzun sunduğu temel ürün ve hizmetler verilmiştir. Belirlenen ürün ve hizmetler Tablo 5’te gösterilmiştir.

**Tablo 5:Faaliyet Alanlar/Ürün ve Hizmetler Tablosu**

<b>Faaliyet Alanı</b>	<b>Ürün/Hizmetler</b>
<b>Öğretim-Eğitim Faaliyetleri</b>	Öğrenci İşleri Kayıt-nakil işleri Devam-devamsızlık Sınıf geçme Sınav hizmetleri
<b>Rehberlik Faaliyetleri</b>	Öğrencilere rehberlik yapmak Velilere rehberlik etmek Rehberlik faaliyetlerini yürütmek
<b>Sosyal Faaliyetler</b>	Öğrenci kulüp çalışmaları Okul kermesi
<b>Sportif Faaliyetler</b>	Okul futbol/ basketbol/ voleybol/bocce/mangala turnuvaları Okul içi sportif yarışmalar
<b>Bilimsel, Kültürel ve Sanatsal Faaliyetler</b>	Okul yarışmaları Resim sergisi Belirli Gün ve Haftaların kutlanması
<b>İnsan Kaynakları Faaliyetleri (Mesleki Gelişim Faaliyetleri, Personel Etkinlikleri...)</b>	Norm kadro iş ve işlemlerini yürütmek Özlük Dosyalarının Muhafazasını sağlamak Özlük ve emeklilik iş ve işlemlerini yürütmek Disiplin ve Ödül işlemlerinin uygulamalarını yapmak

<b>Okul- Aile Birliđi Faaliyetleri</b>	Okul yönetimi ile işbirliđi yaparak okulun fiziki donanım ihtiyaçlarının sağlanması Okulun ihtiyaçlarına yönelik bađış işlemlerinin takip edilmesi.
<b>Öğrencilere Yönelik Faaliyetler</b>	Okuma kültürünün yaygınlaştırılması çalışmaları Destek eğitim odası faaliyetleri Destekleme ve Yetiştirme Kursları (DYK)
<b>Ölçme Deđerlendirme Faaliyetleri</b>	Ölçme ve deđerlendirme iş ve işlemlerini iş birliđi içerisinde yürütmek. Ders notlarının zamanında girilmesini sağlamak.
<b>Öğrenme Ortamlarına Yönelik Faaliyetler</b>	Akıl ve Zeka Oyunları çalışmaları Okul kütüphanesinin zenginleştirilmesi ve aktif kullanımını sağlamak.
<b>Ders Dışı Faaliyetler</b>	Okul kermesi Okul gezileri Okul dışı öğrenme faaliyetleri

## 2.6. Paydaş Analizi

Stratejik planın sahiplenilmesi ve uygulamanın etkinliğini artırmak amacıyla okulumuzun etkileşim içinde olduğu paydaşların görüşleri dikkate alınmıştır. Paydaşlar iç paydaşlar ve dış paydaşlar olarak sınıflandırılır. İç paydaşlar, okulda gerçekleşen her faaliyetten doğrudan etkilenen veya bir faaliyeti iletme/yavaşlatma etkisine sahip olanlardır. Okulun bir parçası olan bireyleri ifade eder. Okul müdürü, müdür yardımcıları, öğretmenler, öğrenciler, destek personeli ve okul aile birliği üyeleri iç paydaşlarımızdır. Dış paydaşlar, okulun bir parçası olmayan ancak okulda gerçekleşen her faaliyetten dolayı olarak etkilenen, bağlı/ilişkili/ilgili kişi, grup ya da kurumları ifade eder. Veliler, il ve ilçe millî eğitim müdürlükleri, valilik, kamu kurum ve kuruluşları, muhtarlar, sivil toplum ve özel sektör kuruluşları vb. dış paydaşlarımızdır.

**Tablo 6:Paydaş Sınıflandırma ve Etki / Önem Matrisi**

Paydaş Adı	İç Paydaş	Dış Paydaş	Etki Derecesi	Önem Derecesi
Kadirli Kaymakamlığı		√	5	5
Kadirli İlçe Milli Eğitim Müdürlüğü İdare ve Personelleri		√	5	5
Öğretmenler	√		5	5
Öğrenciler	√		5	5
Veliler		√	5	5
Okul Müdürlükleri	√		5	5
Kadirli Rehberlik ve Araştırma Merkezi		√	3	5
Kadirli Belediyesi		√	4	4
Kadirli Gençlik Hizmetleri ve Spor İlçe Müdürlüğü		√	3	3
Kadirli İlçe Sağlık Müdürlüğü		√	3	3
Kadirli Aile ve Sosyal Politikalar İlçe Müdürlüğü		√	3	3
Kadirli 2 Nolu Sağlık Ocağı		√	3	3
Kümbet Köyü Muhtarlığı		√	4	4
Özel Eğitim ve Rehabilitasyon Merkezleri		√	3	3
Hayırseverler		√	4	4
Eğitim sendikaları		√	3	3
Medya		√	2	2
Kadirli İlçe Emniyet Müdürlüğü		√	4	4
Kadirli İlçe Müftülüğü		√	4	4

Önem Derecesi: 1, 2, 3 gözet; 4,5 birlikte çalış

Etki Derecesi: 1, 2, 3 İzle; 4, 5 bilgilendir

Önceliği: 5= Tam; 4=Çok; 3=Orta; 2=Az; 1=Hiç

## 2.6.1. Paydaş Görüş - Önerilerinin Alınması ve Değerlendirilmesi

Kümbet Köyü Şehit Mehmet Hanifi Şentürk Ortaokulu olarak öğrenci, öğretmen ve personellere memnuniyet anketleri gönderilerek ilgili paydaşlarımızın durum tespit çalışmasında yer almaları istenmiştir. Paydaş anketi okul çalışanları, öğrencilere ve velilere uygulanmıştır. Ankete 50 öğrenci, 25 veli, 10 öğretmen olmak üzere toplam 75 kişi katılmıştır.

**Tablo 7:Öğrenci Memnuniyet Anket Sonuçları**

ÖĞRENCİ MEMNUNİYET ANKETİ		MEMNUNİYET ANKETİ SONUCU	
SIRA NO	GÖSTERGELER	SONUÇ	%
1	İhtiyaç duyduğumda okul çalışanlarıyla rahatlıkla görüşebiliyorum.	Kesinlikle Katılıyorum	90
2	Okul müdürü ile ihtiyaç duyduğumda rahatlıkla konuşabiliyorum.	Kesinlikle Katılıyorum	94
3	Okulun rehberlik servisinden yeterince yararlanabiliyorum.	Kesinlikle Katılıyorum	90
4	Okula ilettiğimiz öneri ve isteklerimiz dikkate alınır.	Kesinlikle Katılıyorum	98
5	Okulda kendimi güvende hissediyorum.	Kesinlikle Katılıyorum	100
6	Okulda öğrencilerle ilgili alınan kararlarda bizlerin görüşleri alınır.	Kesinlikle Katılıyorum	96
7	Öğretmenler yeniliğe açık olarak derslerin işlenişinde çeşitli yöntemler kullanmaktadır.	Kesinlikle Katılıyorum	100
8	Derslerde konuya göre uygun araç gereçler kullanılmaktadır.	Kesinlikle Katılıyorum	100
9	Teneffüslerde ihtiyaçlarımı giderebiliyorum.	Kesinlikle Katılıyorum	98
10	Okulun içi ve dışı temizdir.	Kesinlikle Katılıyorum	96
11	Okulun binası ve diğer fiziki mekanlar yeterlidir.	Kesinlikle Katılıyorum	92
12	Okul kantininde satılan malzemeler sağlıklı ve güvenlidir.	Kesinlikle Katılıyorum	88
13	Okulumuzda yeterli miktarda sanatsal ve kültürel faaliyetler düzenlenmektedir.	Kesinlikle Katılıyorum	90
<b>GENEL DEĞERLENDİRME</b>		Kesinlikle Katılıyorum	<b>95</b>

Yapılan öğrenci memnuniyet anketi sonucunda öğrencilerimizin genel memnuniyet düzeyinin yüksek olduğu görülmektedir. Öğrencilerimiz en çok derslerin işlenişinde kullanılan yöntem, araç-gereçlerden ve okul güvenliğinden memnun olduklarını belirtmişlerdir. Ancak okul kantininde satılan yiyeceklerin daha çeşitli olabileceğine yönelik görüş bildirmişlerdir.

**Tablo 8:Öğretmen Memnuniyet Anket Sonuçları**

ÖĞRETMEN MEMNUNİYET ANKETİ		ANKET SONUCU	
SIRA NO	GÖSTERGELER	SONUÇ	%
1	Okulumuzda alınan kararlar, çalışanların katılımıyla alınır.	Kesinlikle Katılıyorum	100
2	Kurumdaki tüm duyurular çalışanlara zamanında iletilir.	Kesinlikle Katılıyorum	100
3	Her türlü ödüllendirmede adil olma, tarafsızlık ve objektiflik esastır.	Kesinlikle Katılıyorum	100
4	Kendimi, okulun değerli bir üyesi olarak görürüm.	Kesinlikle Katılıyorum	100
5	Çalıştığım okul bana kendimi geliştirme imkânı tanımaktadır.	Kesinlikle Katılıyorum	90
6	Okul, teknik araç ve gereç yönünden yeterli donanımına sahiptir.	Kesinlikle Katılıyorum	90
7	Okulda çalışanlara yönelik sosyal ve kültürel faaliyetler düzenlenir.	Kesinlikle Katılıyorum	80
8	Okulda öğretmenler arasında ayırım yapılmamaktadır.	Kesinlikle Katılıyorum	100
9	Okulumuzda yerelde ve toplum üzerinde olumlu etki bırakacak çalışmalar yapmaktadır.	Kesinlikle Katılıyorum	90
10	Yöneticilerimiz, yaratıcı ve yenilikçi düşüncelerin üretilmesini teşvik etmektedir.	Kesinlikle Katılıyorum	100
11	Yöneticiler, okulun vizyonunu, stratejilerini, iyileştirmeye açık alanlarını vs. çalışanlarla paylaşır.	Kesinlikle Katılıyorum	100
12	Okulumuzda sadece öğretmenlerin kullanımına tahsis edilmiş yerler yeterlidir.	Kesinlikle Katılıyorum	100
13	Alanıma ilişkin yenilik ve gelişmeleri takip eder ve kendimi güncellerim.	Kesinlikle Katılıyorum	100
<b>GENEL DEĞERLENDİRME</b>		Kesinlikle Katılıyorum	<b>96</b>

Yapılan öğretmen memnuniyet anketi sonucunda öğretmenlerimizin genel memnuniyet düzeyinin yüksek olduğu görülmektedir. Öğretmenlerimiz en çok duyuruların zamanında iletilmesinden, okul yöneticilerinden, kullanımlarına tahsis edilmiş yerlerin yeterliliğinden, alanında kendilerini güncelleme, öğretmenler arasında ayırım yapılmama, kendini okulun bir üyesi olarak görme konularından memnun olduklarını belirtmişlerdir. Ancak okulda çalışanlara yönelik sosyal ve kültürel faaliyetlerin düzenlenmesi konusunun gelişime açık alan olduğuna yönelik görüş bildirmişlerdir.



**Tablo 9:Veli Memnuniyet Anket Sonuçları**

VELİ MEMNUNİYET ANKETİ		ANKET SONUCU	
SIRA NO	GÖSTERGELER	SONUÇ	%
1	İhtiyaç duyduğumda okul çalışanlarıyla rahatlıkla görüşebiliyorum.	Kesinlikle Katılıyorum	100
2	Bizi ilgilendiren okul duyurularını zamanında öğreniyorum.	Kesinlikle Katılıyorum	100
3	Öğrencimle ilgili konularda okulda rehberlik hizmeti alabiliyorum.	Kesinlikle Katılıyorum	92
4	Okula ilettiğim istek ve şikayetlerim dikkate alınıyor.	Kesinlikle Katılıyorum	96
5	Öğretmenler yeniliğe açık olarak derslerin işlenişinde çeşitli yöntemler kullanmaktadır.	Kesinlikle Katılıyorum	100
6	Okulda yabancı kişilere karşı güvenlik önlemleri alınmaktadır.	Kesinlikle Katılıyorum	100
7	Okulda bizleri ilgilendiren kararlarda görüşlerimiz dikkate alınır.	Kesinlikle Katılıyorum	96
8	E-Okul Veli Bilgilendirme Sistemi ile okulun internet sayfasını düzenli olarak takip ediyorum.	Kesinlikle Katılıyorum	92
9	Çocuğumun okulunu sevdiğini ve öğretmenleriyle iyi anlaşmış olduğunu düşünüyorum.	Kesinlikle Katılıyorum	96
10	Okul, teknik araç ve gereç yönünden yeterli donanıma sahiptir.	Kesinlikle Katılıyorum	96
11	Okul her zaman temiz ve bakımlıdır.	Kesinlikle Katılıyorum	92
12	Okulun binası ve diğer fiziki mekanlar yeterlidir.	Kesinlikle Katılıyorum	92
13	Okulumuzda yeterli miktarda sanatsal ve kültürel faaliyetler düzenlenmektedir.	Kesinlikle Katılıyorum	84
<b>GENEL DEĞERLENDİRME</b>		Kesinlikle Katılıyorum	<b>95</b>

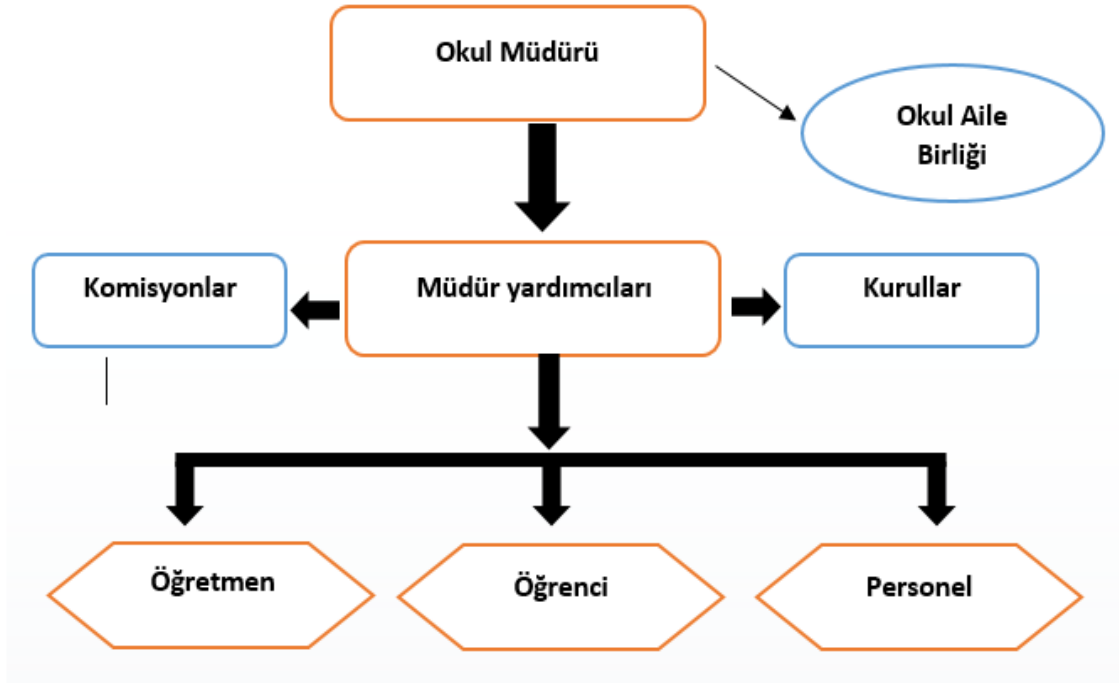
Yapılan veli memnuniyet anketi sonucunda velilerimizin genel memnuniyet düzeyinin yüksek olduğu görülmektedir. Velilerimiz en çok okul çalışanlarıyla rahat görüşebildiğinden, duyuruları zamanında öğrendiklerinden , öğretmenlerin ders işleme yöntemlerinden, okulda alınan güvenlik önlemlerinden memnun olduklarını belirtmişlerdir. Ancak yeterli miktarda sanatsal ve kültürel faaliyetlerin düzenlenmesi konusunun gelişime açık alan olduğuna yönelik görüş bildirmişlerdir.

## 2.7. Okul/Kurum İçi Analiz

### 2.7.1.Okul/Kurum Teşkilat Şeması

Bu bölümde okulumuzu oluşturan paydaşlara yönelik teşkilat şeması verilmiştir.

Şekil 1:Okul / Kurum Teşkilat Şeması



## 2.7.2. Kurum içi analiz

Bu bölümde okulumuza yönelik öğrenci sayıları, devamsızlıklara yönelik analiz bilgileri yer almaktadır.

**Tablo 10:Sınıflara ve Cinsiyete Göre Öğrenci Sayıları**

SINIFI	KIZ	ERKEK	Toplam
5.Sınıf	8	19	27
6.Sınıf	15	21	36
7.Sınıf	12	18	30
8.Sınıf	20	10	30
<b>TOPLAM</b>	<b>55</b>	<b>68</b>	<b>123</b>

**Tablo 11:Yabancı Uyruklu Öğrenci Sayısı**

SINIFI	KIZ	ERKEK	Toplam
5.Sınıf	1	1	2
6.Sınıf	0	0	0
7.Sınıf	1	1	2
8.Sınıf	0	0	0
<b>TOPLAM</b>	<b>2</b>	<b>2</b>	<b>4</b>

**Tablo 12:Kaynaştırma Öğrencileri Sayısı**

SINIFI	KIZ	ERKEK	Toplam
5.Sınıf	0	1	1
6.Sınıf	0	0	0
7.Sınıf	0	1	1
8.Sınıf	0	0	0
<b>TOPLAM</b>	<b>0</b>	<b>2</b>	<b>2</b>

**Tablo 13: Bursluluk Sınavını Kazanan Öğrenci Sayısı**

2021	2022	2023	TOPLAM
3	1	3	7

**Tablo 14: Okul / Kurum Sosyal, Kültürel, Bilimsel ve Sportif Başarı Tablosu**

Faaliyet Alanı	Faaliyete Yönelik Elde Edilen Başarılar
TÜBİTAK 4006 Bilim Fuarı	Katılım olmamıştır.
TÜBİTAK 2204 Lise Öğrencileri Araştırma Projeleri Yarışması	Katılım olmamıştır.
TEKNOFEST	1 Projeye katılımımız olmuştur.
Resim Yarışması	Osmaniye İl Mem tarafından düzenlenen resim yarışmasına 1 öğrencimiz katılmış fakat derece elde edememiştir.
Kuran Okuma Yarışması	Katılım olmamıştır.
İl Bocce Yarışması	6 öğrencimiz Osmaniye İl Mem tarafından düzenlenen Bocce Yarışmasına katılmış fakat derece elde edememiştir.
Okullar arası Futbol Turnuvası	Katılım olmamıştır.
Satranç Yarışması	Katılım olmamıştır.
Müze Gezisi	Her yıl okulumuz Kadirli Kent Müzesi ve Halk Kütüphanesine gezi düzenlemektedir.
Okuma Yarışması	Okul içi İstiklal Marşı'nı güzel okuma yarışması yapılmaktadır.
Sergi	Okul içi resim sergisi çalışması yapılmaktadır.

**Tablo 15: Öğrenci Devamsızlık Verileri**

SINIF	10 -20 gün arası		20 Gün ve üzeri	
	Özürlü	Özürsüz		Özürlü
5.Sınıf	0	3	0	0
6.Sınıf	1	1	0	0
7.Sınıf	0	0	0	0
8.Sınıf	0	2	0	1

### 2.7.2.1. İnsan Kaynakları

Okullarda insan kaynaklarını, organizasyonel amaçlar doğrultusunda en verimli şekilde kullanmak; insan kaynağının iç ve dış gelişmelere uygun olarak etkin bir şekilde planlanmasını, geliştirilmesini ve değerlendirilmesini sağlamak kurumun verimliliği açısından büyük önem taşımaktadır.

**Tablo 16: Çalışanların Eğitim Düzeyi ve Cinsiyetine Göre Dağılımı**

	DOKTORA			YÜKSEK LİSANS			LİSANS			ÖNLİSANS			LİSE VE ALTI		
	E	K	T	E	K	T	E	K	T	E	K	T	E	K	T
Okul Müdürü	0	0	0	1	0	1	0	0	0	0	0	0	0	0	0
Müdür Yardımcıları	0	0	0	1	0	1	0	0	0	0	0	0	0	0	0
Öğretmenler	0	0	0	1	0	1	4	7	11	0	0	0	0	0	0
Yardımcı Personeller	0	0	0	0	0	0	0	0	0	0	0	0	1	1	1
<b>TOPLAM</b>	0	0	0	3	0	3	4	7	11	0	0	0	1	1	1

**Tablo 17: İdari Personelin Hizmet Süresine İlişkin Bilgiler**

Hizmet Süreleri	2024 Yılı İtibarıyla	
	Kişi Sayısı	%
1 Yıl	1	%50
2-3 Yıl	0	%0
4 Yıl	0	%0
5 Yıl ve fazlası	1	%50

**Tablo 18: Öğretmenlerin Hizmet Süreleri**

Hizmet Süreleri	Branşı	Kadın	Erkek	Hizmet Yılı	Toplam
<b>7-10 Yıl</b>	Fen Bilimleri	1	0	10	<b>10</b>
	Bilişim Teknolojileri	1	0	10	<b>10</b>
<b>11-15 Yıl</b>	Sosyal Bilgiler	1	0	13	<b>13</b>
	Türkçe	1	0	13	<b>13</b>
	Din Kültürü ve Ahlak Bilgisi	0	1	13	<b>13</b>
	İngilizce	0	1	14	<b>14</b>
<b>16-20 Yıl</b>	Görsel Sanatlar	0	1	16	<b>16</b>
<b>20 yıl ve üzeri</b>	Beden Eğitimi	0	1	26	<b>26</b>
	Türkçe	1	0	24	<b>24</b>
	Teknoloji Tasarım	0	1	25	<b>25</b>
	Matematik	1	0	21	<b>21</b>
	Matematik	1	0	21	<b>21</b>

**Tablo 19: Yönetici ve Öğretmenlerin Katıldıkları Hizmet İçi Eğitim Faaliyeti Sayısı**

Adı ve Soyadı	Branşı	Katıldığı Hizmet İçi Eğitim Sayısı			
		2021	2022	2023	Toplam
<b>NIHAT YAĞIZ</b>	Sınıf Öğretmenliği	0	11	5	<b>16</b>
<b>ALİ ATCI</b>	Türkçe	1	4	5	<b>10</b>
<b>ABDULRAHİM ÇOLAKEROL</b>	Beden Eğitimi	1	5	3	<b>9</b>
<b>ASLI KARAKUŞ</b>	Sosyal Bilgiler	1	21	8	<b>30</b>
<b>BİLGEKARAÜCE</b>	Türkçe	1	9	4	<b>14</b>
<b>DÖNDÜ ÇINGİL</b>	Türkçe	2	7	3	<b>12</b>
<b>FATİH GİŞİ</b>	Din Kültürü ve Ahlak Bilgisi	1	5	2	<b>8</b>
<b>FATMA DİNCEL</b>	Bilişim Teknolojileri	1	6	3	<b>10</b>
<b>HASAN TEKİN</b>	Görsel Sanatlar	1	4	5	<b>10</b>
<b>MEHMET GÜÇ</b>	Teknoloji Tasarım	1	9	3	<b>13</b>
<b>MUSTAFA BIÇER</b>	İngilizce	1	5	4	<b>10</b>
<b>NIHAL NARCIOĞLU</b>	Matematik	5	4	3	<b>12</b>
<b>TUĞBA BAŞSARI</b>	Matematik	1	5	3	<b>9</b>
<b>VİLDAN KARA</b>	Fen Bilimleri	1	5	4	<b>10</b>

**Tablo 20: Okul / Kurum Norm ve İhtiyaç Durumu**

Branş	Norm	Mevcut	İhtiyaç	Toplam
Türkçe	2	2	0	2
Matematik	2	2	0	2
Fen Bilimleri	1	1	0	1
Sosyal Bilgiler	1	1	0	1
İngilizce	1	1	0	1
Din Kültürü ve Ahlak Bilgisi	1	1	0	1
Görsel Sanatlar	1	1	0	1
Beden Eğitimi	1	1	0	1
Bilişim Teknolojileri	1	1	0	1
Teknoloji ve Tasarım	1	1	0	1
Müzik	1	0	1	1

**Tablo 21: Okul/Kurumda Oluşan Öğretmen Sirkülasyon Durumu**

	Okul/Kurumdan Ayrılan Öğretmen Sayısı			Okul/Kurumda Göreve Başlayan Öğretmen Sayısı		
	2021	2022	2023	2021	2022	2023
<b>TOPLAM</b>	<b>0</b>	<b>0</b>	<b>0</b>	<b>1</b>	<b>0</b>	<b>0</b>

**Tablo 22: Okul/Kurumda Oluşan Yönetici Sirkülasyon Durumu**

	Okul/Kurumdan Ayrılan Öğretmen Sayısı			Okul/Kurumda Göreve Başlayan Öğretmen Sayısı		
	2021	2022	2023	2021	2022	2023
<b>TOPLAM</b>	<b>0</b>	<b>0</b>	<b>2</b>	<b>0</b>	<b>0</b>	<b>2</b>

**Tablo 23: Kurumdaki Mevcut Hizmetli/ Memur/ Yardımcı Personel Sayısı**

	Görevi	Erkek	Kadın	Eğitim Durumu	Hizmet Yılı	Toplam
1	Hizmetli		1	Lise	7	
2	Hizmetli	1		Lise	15	

**Tablo 24: Okul/Kurum Rehberlik Hizmetleri**

Mevcut Kapasite				Mevcut Kapasite Kullanımı ve Performans					
Psikolojik Danışman Norm Sayısı	Görev Yapan Psikolojik Danışman Sayısı	İhtiyaç Duyulan Psikolojik Danışman Sayısı	Görüşme Odası Sayısı	Danışmanlık Hizmeti Alan			Rehberlik Hizmetleri İle İlgili Düzenlenen Eğitim/Paylaşım Toplantısı vb. Faaliyet Sayısı		
				Öğrenci Sayısı	Öğretmen Sayısı	Veli Sayısı	Öğretmenlere Yönelik	Öğrencilere Yönelik	Velilere Yönelik
0	0	1	1	0	0	0	2	4	3



### 2.7.3.Teknolojik Düzey

Okul hizmetlerinin, yararlanıcılara daha hızlı ve etkili şekilde sunulması için güncel teknolojik araçlar etkin bir biçimde kullanılmaktadır. Bu kapsamda modüler bir yapıda kurgulanmış olan Millî Eğitim Bakanlığı Bilgi İşlem Sistemi (MEBBİS) ile kurumsal ve bireysel iş ve işlemlerin büyük bölümü yürütülmektedir. Aynı zamanda sistemde personel ve öğrencilerin bilgileri bulunmaktadır. e-Okul, Veli Bilgilendirme Sistemi gibi modüllere ulaşılarak çalışmalar yürütülmektedir. Okulumuz resmi yazışmaları elektronik ortamda Doküman Yönetim Sistemi (DYS) üzerinden yapılmaktadır.

**Tablo 25: Teknolojik Araç-Gereç Durumu**

Araç-Gereçler	Mevcut	İhtiyaç
Etkileşimli Tahta	9	0
Masaüstü bilgisayar	2	0
Dizüstü bilgisayar	1	0
Fotokopi Makinesi	1	0
Yazıcı	2	0
Güvenlik Kamerası	8	8

**Tablo 26: Fiziki Mekân Durumu**

Fiziki Mekân	Var	Yok	Adedi	İhtiyaç	Açıklama
Derslik Sayısı	x		10	0	
Öğretmen Çalışma Odası	x		1	0	
Ekipman Odası	x		1	0	
Kütüphane	x		1	0	
Rehberlik Servisi		x	0	1	
Resim Odası		x	0	0	
Müzik Odası		x	0	0	
Çok Amaçlı Salon	x		1	0	
Spor Salonu		x	0	1	
Kantin	x		1	0	
BT Laboratuvarı	x		1	0	
Kodlama Atölyesi		x	0	1	
Müzik Sınıfı		x	0	0	
Basketbol Sahası	x		1	0	

## 2.7.4.Mali Kaynaklar

Okulumuzun mali kaynakları genel bütçe ve kantin kira gelirinden oluşmaktadır. Bütçe işlemleri okul müdürü tarafından yürütülür. Enflasyon oranı da dikkate alınarak plan dönemi boyunca gerçekleşecek kaynak artışı tahmini olarak belirlenmiştir.

**Tablo 27: Gelir-Gider Tablosu (2023 yılı)**

HARCAMA KALEMLERİ	GİDER	GELİR
Temizlik	19000	19000
Küçük Onarım	0	0
Bilgisayar Harcamaları	15000	15000
Büro Makinaları Harcamaları	15000	15000
Telefon	0	0
Sosyal Faaliyetler	0	0
Kırtasiye	19500	19500
Diğer	0	0
<b>TOPLAM</b>	<b>68500</b>	<b>68500</b>

**Tablo 28: Kaynak Tablosu**

Kaynaklar	2024	2025	2026	2027	2028
Genel Bütçe	75000	82500	90000	99000	<b>109000</b>
Okul Aile Birliği	0	0	0	0	<b>0</b>
Kira Gelirleri	20000	22000	24200	26600	<b>29200</b>
Döner Sermaye	0	0	0	0	<b>0</b>
Dış Kaynak/Projeler	0	0	0	0	<b>0</b>
Diğer	0	0	0	0	<b>0</b>
<b>TOPLAM</b>	<b>95000</b>	<b>104500</b>	<b>114200</b>	<b>125600</b>	<b>138200</b>

## 2.7.5. İstatistik Veriler

Tablo 29: Yıllara Göre Öğrenci Sayısı

	2020- 2021		2021- 2022		2022-2023	
	K	E	K	E	K	E
ÖĞRENCİ SAYISI	66	61	71	53	74	62
TOPLAM	127		124		136	

Tablo 30: Okulda Kurulan Kulüpler

Kulüp Adı	Öğrenci Sayısı (2023)	Danışman Öğretmen Sayısı
1-Afet Hazırlık Kulübü	13	2
2-Bilim-Fen ve Teknoloji Kulübü	10	1
3-Değerler Kulübü	13	1
4-Gezi,Tanıtma ve Turizm Kulübü	11	1
5-Kızılay ve Kan Bağışı Kulübü	12	1
6-Kültür ve Edebiyat Kulübü	9	1
7-Kütüphanecilik Kulübü	9	1
8-Sağlık, Temizlik, Beslenme Kulübü	10	1
9-Sivil Savunma Kulübü	9	1
10-Spor Kulübü	14	1
11-Yeşilay Kulübü	11	1

Tablo 31: Kurumda Gerçekleştirilen Faaliyet Sayıları

Faaliyetler	2020- 2021	2021- 2022	2022-2023
Belirli Gün ve Haftalara Yönelik Kutlamalar	26	26	26
Okul tanıtım gezileri	0	0	0
Üniversite Gezileri	0	0	0

Piknik	0	0	0
Müze gezisi	1	1	1
Kermes	0	0	0
Sınıflar arası spor turnuvaları	1	1	1
Münazara	0	0	0
Okuma yarışması	1	1	1
Sergi	1	1	1
Yazar Buluşmaları	0	0	0
Şiir Okuma	1	1	1
Bilim Söyleşileri	0	0	0
....vb etkinlikler	0	0	0
<b>TOPLAM</b>	31	31	31

**Tablo 32: Yemekhaneden Faydalanan Öğrenci Sayısı**

	<b>Yemekhane Kapasitesi</b>	<b>Yemekhaneden Faydalanan Öğrenci Sayısı</b>	<b>Yemekhane Kullanım Oranı</b>
2021	130	110	%85
2022	130	108	%84
2023	130	120	%88

## 2.8. Çevre Analizi (PESTLE)

Çevre analizinde; okulumuzu etkileyebilecek dışsal değişimler ve eğilimler değerlendirilmiştir. PESTLE Analizi faktörlerin incelenerek önemli ve hemen harekete geçilmesi gerekenleri tespit etmek ve bu faktörlerin, olumlu veya olumsuz kimleri etkilediğini ortaya çıkarmak için yapılan analizdir. Okulumuzda PESTLE Analizi, politik-yasal, ekonomik, sosyo-kültürel, teknolojik, çevresel etkenlerin incelenerek önemli ve hemen harekete geçirilmesi gerekenleri tespit etmek ve bu faktörlerin olumlu (fırsat) veya olumsuz (tehdit) etkilerini ortaya çıkarmak için yapılan bir analizdir. Politik, ekonomik, sosyal, teknolojik, çevresel değişimlerin sakıncalı (tehdit) taraflarından korunmak, avantajlı (fırsat) taraflarından yararlanmaya çalışmaktır. Okulumuz politik, ekonomik, sosyal ve teknolojik alanlardaki çevre değişkenlerini değerlendirmiş, bu değişkenlerin okulun gelişimine nasıl katkı sağlayacağını ya da okul gelişimini nasıl engelleyeceğini belirlenmiştir. Bu değişkenlerden okulumuzun gelişimine katkı sağlayacak olanlar bir fırsat olarak değerlendirilmiştir. Bunun yanı sıra okul gelişimini engelleyebilecek olan değişkenler ise tehdit olarak alınmış ve planlama yapılırken bu tehditler göz önünde bulundurulmuştur.

**Tablo 33: PESTLE Tablosu**

Politik-Yasal Etkenler	Ekonomik Etkenler
<ul style="list-style-type: none"><li>➤ Kalkınma Planı ve Orta Vadeli Program,</li><li>➤ Bakanlık, il ve ilçe stratejik planlarının incelenmesi,</li><li>➤ Yasal yükümlülüklerin belirlenmesi,</li><li>➤ Oluşturulması gereken kurul ve komisyonlar,</li><li>➤ Okul çevresindeki politik durum.</li><li>➤ Hükümetin göç politikası</li><li>➤ Okul-Aile birliği</li><li>➤ Tasarruf tedbirleri</li><li>➤ Zorunlu eğitim</li><li>➤ Deprem Yönetmeliği</li><li>➤ Taşınmalı eğitim</li></ul>	<ul style="list-style-type: none"><li>● Okul bulunduğu çevrenin genel gelir durumu,</li><li>● Okul gelirini arttırıcı unsurlar,</li><li>● Okul giderlerini arttıran unsurlar,</li><li>● Tasarruf sağlama imkânları,</li><li>● Mal-ürün ve hizmet satın alma imkânları,</li><li>● Kullanılabilir bütçe<ul style="list-style-type: none"><li>➤ Velilerin ekonomik düzeyinin zayıf olması</li><li>➤ Kantin kira gelirinin olması</li><li>➤ Okul gelirinin gideri ile dengeli olması</li><li>➤ Bakanlık tarafından doğrudan okul hesabına ödenek aktarılması</li><li>➤ Ülkedeki ekonomik dalgalanmanın gelir/gider durumunu olumsuz etkilemesi</li><li>➤ Ödenek eksikliği nedeni ile donanım ve onarım ihtiyaçlarının giderilememesi</li></ul></li></ul>

Sosyo-kültürel etkenler	Teknolojik etkenler
<ul style="list-style-type: none"> <li>● Ailelerin ve öğrencilerin bilinçlenmeleri,</li> <li>● Aile yapısındaki değişimler (geniş aileden çekirdek aileye geçiş, boşanmalar vs.),</li> <li>● Nüfus artışı,</li> <li>● Göç,</li> <li>● Nüfusun yaş gruplarına göre dağılımı,</li> <li>● Hayat beklentilerindeki değişimler (Hızlı para kazanma hırısı, lüks yaşama düşkünlük, kırsal alanda kentsel yaşam),</li> <li>● Beslenme alışkanlıkları,</li> <li>● Değerler, mesleki etik kuralları vb.</li> </ul> <ul style="list-style-type: none"> <li>➤ Ailelerin eğitim düzeyinin çoğunlukla düşük olması</li> <li>➤ Okulun göç veren bir köyde bulunması</li> <li>➤ Velilerin özel eğitim konusunda yeterli bilince sahip olmamaları</li> <li>➤ Velilerin özel eğitim öğrencilerine yönelik farkındalık düzeylerinin yeterince iyi olmaması</li> <li>➤ Toplumda dezavantajlı bireylere yönelik farkındalığın yükselmesi</li> <li>➤ Velilerin genel olarak eğitime önem vermemesi</li> <li>➤ Okulda yabancı uyruklu öğrencilerin olması</li> <li>➤ Velilerin akademik başarı beklentilerinin yeteri kadar olmaması</li> </ul>	<ul style="list-style-type: none"> <li>● Okulun teknoloji kullanım durumu</li> <li>● e- Devlet uygulamaları,</li> <li>● Dijital Platformlar üzerinden uzaktan eğitim imkânları,</li> <li>● Okulun sahip olmadığı teknolojik araçlar</li> <li>● Personelin ve öğrencilerin teknoloji kullanım kapasiteleri,</li> <li>● Personelin ve öğrencilerin sahip olduğu teknolojik araçlar,</li> <li>● Teknoloji alanındaki gelişmeler</li> <li>● Teknolojinin eğitimde kullanımı</li> </ul> <ul style="list-style-type: none"> <li>➤ EBA platformu sayesinde öğrencilerin uzaktan eğitim imkanlarının olması</li> <li>➤ Bakanlık tarafından sunulan uzaktan mesleki eğitim kursları</li> <li>➤ Tüm sınıflarımızda etkileşimli tahta olması</li> <li>➤ Güvenlik kameralarının eksik olması</li> <li>➤ Sınıflarda klima olması</li> <li>➤ Öğretmenlerin dijital yeterliliklerinin iyi düzeyde olması</li> <li>➤ Okulumuzda fiber internet alt yapısının olmaması</li> <li>➤ Öğrencilerde artan dijital bağımlılık</li> <li>➤ Öğrencilerin dijital yeterliliklerinin düşük olması</li> </ul>
<b>Çevresel Etkenler</b>	
<ul style="list-style-type: none"> <li>● Hava ve su kirlenmesi,</li> <li>● Toprak yapısı,</li> <li>● Bitki örtüsü,</li> <li>● Doğal kaynakların korunması için yapılan çalışmalar,</li> <li>● Çevrede yoğunluk gösteren hastalıklar,</li> <li>● Doğal afetler (deprem kuşağında bulunma, Covid 19, kene vakaları vb.)</li> </ul> <ul style="list-style-type: none"> <li>➤ İlimizin deprem bölgesinde olması</li> <li>➤ Okulumuzun ulaşımının kolay olması</li> <li>➤ Okulumuzun çevresinin tarlalık alanlara yakın olması</li> <li>➤ Okulun ana yola yakın olması</li> <li>➤ İlimizde kış mevsiminin yumuşak geçmesi</li> <li>➤ İlimizde yaz mevsiminin erken başlaması</li> <li>➤ Taşımalı eğitim araçları ile okula ulaşım sağlanabilmesi</li> </ul>	

## 2.9. GZFT Analizi

Okulumuzun temel istatistiklerinde verilen okul künyesi, çalışan bilgileri, bina bilgileri, teknolojik kaynak bilgileri ve gelir gider bilgileri ile paydaş anketleri sonucunda ortaya çıkan sorun ve gelişime açık alanlar iç ve dış faktör olarak değerlendirilerek GZFT tablosunda belirtilmiştir. Dolayısıyla olguyu belirten istatistikler ile algıyı ölçen anketlerden çıkan sonuçlar tek bir analizde birleştirilmiştir. Okulumuzca yapılan GZFT Analizinde tespit edilen, okulumuzun güçlü ve zayıf yönleri ile okulumuz için fırsat ve tehdit olarak görülebilecek unsurlara aşağıdaki tabloda yer verilmiştir.

**Tablo 34: GZFT Listesi**

İç Çevre		Dış Çevre	
Güçlü Yönler	Zayıf Yönler	Fırsatlar	Tehditler
1-Öğrenci sınıf mevcutlarının uygun olması. 2-Öğrenci devamsızlık oranının düşük olması. 3-Kendini geliştiren, gelişime açık ve teknolojiyi kullanan öğretmenlerin olması. 4-Derslerde konuya uygun araç-gereçlerin ve yöntemlerin kullanılması. 5- Okul güvenliğinin iyi olması. 6-Derslik sayısının yeterli olması.	1- Öğrencilerin, oyun ihtiyaçlarını karşılayabilecekleri alanların yetersiz olması. 2- Öğrencilerin okuma alışkanlıklarının yetersizliği. 3- Çalışanlara yönelik sosyal ve kültürel faaliyetlerinin yetersizliği. 4- Veli toplantılarına katılımın beklenen düzeyde olmaması. 5- Okul binasının gereğinden fazla büyük olması.	1-Okul çalışanları ve yöneticilerin yeniliğe ve iletişime açık olmaları. 2- Bakanlığımızda; katılımcı, planlı, gelişimci, şeffaf ve performansa dayalı stratejik yönetim anlayışına geçme çabaları. 3-Temizlik, kırtasiye malzemesi, küçük onarımlar, laboratuvar donatısıyla ilgili okullara bakanlığın nakit aktarımı ve kantin kira gelirinin olması. 4-Okul çevresinde eğitimin gereğine, bilinç ve duyarlılığının artması.	1- Eğitim politikalarında çok sık değişiklik yapılması. 2-Velilerin sosyo-ekonomik düzeylerindeki farklılıklar. 3-Eğitim ve öğretimde kullanılan cihaz ve makinelerin bakım, onarımlarının pahalı olması dolayısıyla okulların maddi yönden zorlanması. 4-Medyanın (tv, internet, magazin, diziler vb.) öğrenciler üzerinde olumsuz etkilerinin olması.

<p>7-Bilgi ve iletişim teknolojilerinin(akıllı tahta) eğitim ve öğretim süreçlerinde etkin bir şekilde kullanılması.</p> <p>8-Ödüllendirmede adil,tarafsız ve objektif olunması.</p> <p>9-Yönetim tarafından kurum kültürünün oluşturulmuş olması.</p> <p>10-Okul kararları alınırken paydaşların görüş ve önerilerinin dikkate alınması.</p> <p>11-Kurum içi iletişim kanallarının açık olması.</p> <p>12-Okulumuzda öğretmen normlarının doluluk oranının yüksek olması.</p> <p>13-Okulda duyuruların,okul vizyonunun,stratejilerin ve iyileştirmeye açık alanların çalışanlar ile zamanında paylaşılması.</p> <p>14- Yardım kampanyalarına duyarlı öğrencilerin olması.</p> <p>15-Beden Kitle İndeksine göre sağlıklı öğrenci sayılarının yüksek olması.</p>	<p>6- Okulumuzun akademik başarı düzeyinin istenilen seviyeye ulaşamaması.</p> <p>7- Okulumuzdaki eksiklikleri giderecek bütçenin yetersiz olması.</p> <p>8- Taşınmalı merkezli olmasından dolayı yaşanan sıkıntılar.</p> <p>9- Velilerle yaşanan iletişim sorunları.</p> <p>10-Öğrenci ve velilerde okuma kültürünün yeterince gelişmiş olmaması.</p> <p>11-Bilişim ve teknoloji sınıfından yararlanan öğrenci sayısının yeterli olmaması.</p> <p>12-Öğrencilere yönelik düzenlenen sportif,sosyal,sanatsal, kültürel etkinliklerin yetersizliği.</p> <p>13- Çevre sorunlarına karşı duyarsız öğrenci ve veli profilinin olması.</p>	<p>5-Eğitimde kullanılan araç-gereçlerde, teknolojik ekipmanlarda ve iletişimde yeni teknolojilerin kullanılması.</p> <p>6- Okul güvenliğinin yüksek seviyede olması.</p> <p>7-Öğretmenlerin ders işleme ve teknolojik yeterliliklerinin yüksek olması.</p> <p>8- Okul yönetimi ve Okul Aile Birliğinin uyum içinde çalışması.</p> <p>9-Okulun kantin kira gelirinin olması.</p> <p>10- Okul binasının ve fiziki mekanların yeterli olması.</p> <p>11- Okula ulaşımın kolay olması.</p>	<p>5-İnsanların çocuklarının eğitimine yönelik duyarlılıklarının aynı oranda olmaması.</p> <p>6-E-ortamın güvenliğinin tam sağlanamaması, yersiz, kötüye kullanımları ve yeni gelişen suçlar.</p> <p>7- Taşınmalı eğitimden kaynaklı sıkıntılar.</p> <p>8-Çevre bilincine karşı duyarsızlık.</p> <p>9-Okulumuzun deprem bölgesinde olması.</p> <p>10-Okulumuzun tarlalara yakın olması sebebiyle böcek,kene,yılan gibi tehditlerin varlığı.</p> <p>11- Yaz mevsimin erken başlaması ve yüksek sıcaklıklar.</p>
---	---	---	--



## **2.10. Tespit ve İhtiyaçların Belirlenmesi**

### **3. GELECEĞE BAKIŞ**

Geleceğe bakış bölümünde misyon, vizyon ve temel değerler yer almaktadır.

#### **3.1. Misyonumuz**

Milli Eğitimin temel amaçlarını gerçekleştirerek , ulusal, insani ve evrensel etik değerlere sahip, sosyal, kültürel ve sportif faaliyetlerde kendini gerçekleştirebilen, topluma yararlı, yaratıcı ve pozitif düşünen Atatürk ilke ve inkılaplarına bağlı, farklılıkları zenginlik kabul eden, araştıran, çağdaş ve demokratik bireyler yetiştirmektir.

#### **3.2. Vizyonumuz**

Yeniliklere açık, sürekli kendini geliştiren öğretmen kadrosuyla, öğrenci merkezli eğitim veren, teknolojiyi kullanan , velilerin ihtiyaç duydukları her an okul idaresi ve öğretmenlerine ulaşım rehberlik hizmetlerini alabildikleri, öğrencilerinin başarılarını ön planda tutup, kaliteden ödün vermeyen çağdaş bir eğitim kurumu olmaktır.

#### **3.3. Temel Değerlerimiz**

1. Eşitlik
2. Kültürel ve sanatsal duyarlılık
3. İnsan, toplum, bilim ve çevre duyarlılığı
4. Din, ahlak ve değerlere bağlılık
5. Hukuk ve adalet
6. Katılımcılık ve istişare kültürü
7. Tarafsızlık, hesap verebilirlik ve şeffaflık
8. Sorumluluk
9. Vatanseverlik
10. Liyakat

#### 4. AMAÇ, HEDEF VE PERFORMANS GÖSTERGESİ İLE STRATEJİLERİN BELİRLENMESİ

Tablo 36: Amaç ve Hedefler Tablosu

TEMA	EĞİTİM –ÖĞRETİMDE KALİTE							
<b>Amaç 1</b>	Ortaokul kademesinde öğrencilerin kaliteli eğitime erişimleri fırsat eşitliği temelinde artırılarak bilişsel, duyuşsal ve fiziksel olarak çok yönlü gelişimleri sağlanacak ve temel hayat becerilerini edinmiş öğrenciler yetiştirilecektir.							
<b>Hedef 1.1</b>	Öğrencilerin bilimsel, kültürel, sanatsal, sportif ve toplum hizmeti alanlarında ders dışı etkinliklere katılım oranı artırılabacaktır.							
Performans Göstergeleri	Hedef Etkisi (%)	Plan Dönemi Başlangıç Değeri	2024	2025	2026	2027	2028	İzleme/ raporlama sıklığı
<b>PG 1.1.1</b> Okulda bir eğitim ve öğretim döneminde bilimsel, kültürel, sanatsal ve sportif alanlarda en az bir faaliyete katılan öğrenci oranı (%)	40	%50	55	60	65	70	75	İ: 6 ayda bir R: Yılda 1
<b>PG 1.1.2</b> Bir eğitim ve öğretim yılında en az iki sosyal sorumluluk ve toplum hizmeti çalışmalarına katılan öğrenci oranı (%)	30	%50	55	60	65	70	75	İ: 6 ayda bir R: Yılda 1
<b>PG 1.1.3</b> Okulda bir eğitim ve öğretim yılında geleneksel çocuk oyunları alt başlığında en az bir faaliyete katılan öğrenci oranı (%)	30	%50	55	60	65	70	75	İ: 6 ayda bir R: Yılda 1
<b>Sorumlu Birim</b>	Okul İdaresi							
<b>İş Birliği Yapılacak Birim(ler)</b>	Tüm Öğretmenler							
<b>Stratejiler</b>	<p>S1.1.1. Her bir öğrencinin bir kulüp faaliyetinde aktif olarak yer alması sağlanarak kulüp faaliyetlerinin etkinliği artırılabacaktır.</p> <p>S1.1.2. Öğrencilerin seviyelerine uygun olarak toplumsal sorunların çözümüne katkı sağlamak ve farkındalık oluşturmak amacıyla afet ve acil durum, çevre, eğitim, spor, kültür ve turizm, sağlık ve sosyal hizmetler alanlarında toplum hizmeti faaliyetlerine katılımları artırılabacaktır.</p> <p>S1.1.3. Okul bahçeleri çocukların geleneksel oyunlarla vakit geçirmelerini sağlayacak ve gelişimlerini destekleyecek şekilde etkin olarak kullanılacaktır.</p>							
<b>Riskler</b>	<p>Kulüp faaliyetleri için ayrı bir ders saatinin olmaması.</p> <p>Çevre imkanlarının kısıtlı olması.</p> <p>Bahçe zeminin betonla kaplı olması.</p>							

<b>Maliyet Tahmini</b>	20000 TL
<b>Tespitler</b>	Kulüp çalışmaları için ayrı bir saat olmaması nedeniyle faaliyetleri düzenlemede sorunlar olabilmektedir.
<b>İhtiyaçlar</b>	Sosyal etkinlikler için çalışma programının hazırlanması gerekmektedir. Geleneksel çocuk oyunlarına yönelik bahçe düzenlemesinin yapılması gerekmektedir.

<b>TEMA</b>	<b>EĞİTİM ve ÖĞRETİMDE KALİTE</b>							
<b>Amaç 2</b>	Öğrencilere medeniyetimizin ve insanlığın ortak değerleriyle çağın gereklerine uygun bilgi, beceri, tutum ve davranışlar kazandırılacaktır.							
<b>Hedef 2.1</b>	Öğrencilerin akademik başarılarıyla birlikte tasarım ve girişimcilik yönlerini artırmaya yönelik bütüncül çalışmalar yürütülecektir.							
<b>Performans Göstergeleri</b>	<b>Hedefe Etkisi (%)</b>	<b>Plan Dönemi Başlangıç Değeri</b>	<b>2024</b>	<b>2025</b>	<b>2026</b>	<b>2027</b>	<b>2028</b>	<b>İzleme/ raporlama sıklığı</b>
<b>PG 2.1.1 Öğrenci başına okunan kitap sayısı</b>	50	4	6	8	10	12	14	İ: 6 ayda bir R: Yılda 1
<b>PG 2.1.2 Bir eğitim ve öğretim yılında yerel, ulusal ve uluslararası proje, yarışma vb.etkinliklere katılan öğrenci oranı (%)</b>	50	10	20	30	40	50	6	İ: 6 ayda bir R: Yılda 1
<b>Sorumlu Birim</b>	Okul İdaresi							
<b>İş Birliği Yapılacak Birim(ler)</b>	Tüm Öğretmenler							
<b>Stratejiler</b>	S2.1.1. Okul kütüphanesi zenginleştirilecek, öğrencilerin kitap okumasını teşvik edecek etkinlikler düzenlenecektir.. S2.1.2. Öğrencilerin kompozisyon, resim, şiir vb. yarışmalara katılımları teşvik edilecek, okul içerisinde yapılan yarışmalarda ödüllendirilmeleri sağlanacaktır. S2.1.3. Öğrencilerin yerel, ulusal ve uluslararası proje ve yarışmalara katılmaları teşvik edilecektir.							
<b>Riskler</b>	Okunan kitap sayılarının düzenli takip edilememesi ve kitap tedarikinin sağlanamaması. Proje ve yarışmalara hazırlık için yeteri zamanın ve maddi kaynağın olmaması							
<b>Maliyet Tahmini</b>	30000 TL							

<b>Tespitler</b>	Öğrencilerin kitap okuma konusunda isteksiz oldukları görülmektedir. Proje ve yarışmalar için öğrencilerin motivasyonundaki düşüklük.
<b>İhtiyaçlar</b>	Okul kütüphanesi öğrenci yaş gruplarına ve türlere göre kitap bakımından zenginleştirilmeli. Yarışma ve projelere ödül için maddi kaynak sağlanmalı.

<b>TEMA</b>	<b>KURUMSAL KAPASİTE</b>							
<b>Amaç 3</b>	Eğitimin temel ilkeleri doğrultusunda okulun niteliğini arttırmak amacıyla kurumsal kapasite geliştirilecektir.							
<b>Hedef 3.1</b>	Eğitim ve öğretimin sağlıklı ve güvenli bir ortamda gerçekleştirilmesi için okul sağlığı ve güvenliği geliştirilecektir.							
<b>Performans Göstergeleri</b>	<b>Hedefe Etkisi (%)</b>	<b>Plan Dönemi Başlangıç Değeri</b>	<b>2024</b>	<b>2025</b>	<b>2026</b>	<b>2027</b>	<b>2028</b>	<b>İzleme/ raporlama sıklığı</b>
<b>PG 3.1.1</b> Bağımlılıkla mücadele ile ilgili konularda eğitim alan öğrenci ve öğretmen sayısı (%)	50	%60	65	70	75	80	85	İ: 6 ayda bir R: Yılda 1
<b>PG3.1.2</b> Sivil savunma eğitimlerine katılan öğrenci ve öğretmen sayısı	50	1	2	3	4	5	6	İ: 6 ayda bir R: Yılda 1
<b>Sorumlu Birim</b>	Okul İdaresi							
<b>İş Birliği Yapılacak Birim(ler)</b>	Tüm Öğretmenler							
<b>Stratejiler</b>	S3.1.1. Eğitim ortamları iş sağlığı ve güvenliği yönergesine uygun hâle getirilecektir. S3.1.2. Doğa, insan ve teknoloji kaynaklı (deprem, sel, heyelan, yangın, çığ ve salgın hastalıklar vd.) konularında alan uzmanları ile iş birliğinde öğretmen ve öğrencilere farkındalık eğitimleri verilecektir.							
<b>Riskler</b>	Gerekli eğitimleri verecek uzman ve deneyimli personelin yoksunluğu. Öğrencilerin bağımlılık konusunda okul dışı kontrolünün olmayışı.							
<b>Maliyet Tahmini</b>	15000TL							
<b>Tespitler</b>	Faaliyetlerin azlığı. Eğitim alan öğretmen ve öğrenci sayısının düşük olması.							
<b>İhtiyaçlar</b>	Faaliyet sayılarının artırılması. Eğitim alan öğretmen ve öğrenci sayısının artırılması.							

## 5. İZLEME VE DEĞERLENDİRME

Stratejik planlar, kuruluşların mevcut durumlarını inceleme, okul kaynaklarını etkili, ekonomik ve verimli kullanma, eğitim programları, ilgili mevzuat ve benimsedikleri temel ilkeler çerçevesinde geleceğe ilişkin misyon ve vizyonların oluşturma, stratejik amaçlar ve ölçülebilir hedefler saptama, performanslarını önceden belirlenmiş olan göstergeler doğrultusunda ölçme ve bu süreci izleme ve değerlendirmesini yapmak amacı ile yapılmaktadır.

Bu kapsamda 2024-2028 Stratejik Planının uygulanmaya başlanması ile birlikte varlık sebebimiz olan misyonumuzun, ideal geleceğimizi ifade eden vizyonumuzun ve kurumsal ilkeler, davranış kuralları ve yönetim biçimimizi anlatan temel değerlerimiz, eğitim vizyonu ve MEB'in ilgili mevzuat ve temel ilkeleri doğrultusunda eğitim-öğretimin iş ve işleyişinin verimli hale getirilmesi, insan kaynaklarının daha etkin kullanımı, nitelikli eğitim koşullarının oluşturulması, öğrenci-veli-öğretmen memnuniyetinin üzerine çalışmalar yapılacak ve yürütülecek çalışmaları izleme süreci başlayacaktır.

Stratejik Planın uygulanmasından sorumlu bölüm, birim ve sorumlular, plan aşamasında tespit edilmiştir. Planda yer alan amaç ve hedeflere ulaşabilmek ve çalışmaların izleme ve değerlendirmesini yapabilmek için stratejik plan izleme ve değerlendirme görevi Strateji Geliştirme Kuruluna verilmiştir.

Performans göstergeleri ile ilgili eylemlerin belirlendiği ve hedeflendiği şekilde gerçekleştirilip gerçekleştirilmediğini ve beklenen çıktılarının alınıp alınmadığını ortaya koymak amacı ile okulumuz stratejik planı izleme ve değerlendirme çalışmaları, 5 yıllık stratejik planın izlenmesi ve 1 yıllık gelişim planının izlenmesi olarak iki aşamada gerçekleşecektir. Stratejik amaçlar, hedefler, strateji ve politikalar, gerçekleştirmeler konusundaki açıklamalar, yorumlar ve mevcut durum hakkında bilgileri içeren raporlar sorumlu birimler tarafından hazırlanacaktır. İzleme ve değerlendirme ekibi, birimlerden gelen raporların stratejik planda yer alan amaç ve hedeflerle ne derece örtüştüğünü;

- Ne yaptık?
- Başardığımızı nasıl anlarız?
- Uygulama ne kadar etkili oluyor?
- Neler değiştirilmelidir?
- Gözden kaçan unsurlar var mıdır?

Sorularını da dikkate alarak bir rapor halinde SGK'ya sunacaktır. SGK, gelen raporlar doğrultusunda birimlere, geri bildirimler yapacaktır. Bu aşamada eksiklikler ve aksayan taraflar her evrede belirlenerek düzeltici önlemler alınacaktır. Performans "Stratejik amaç ve hedeflerine, belirlenen performans göstergelerine ne kadar ulaşıldığı, performansın sürekli izlenmesi ve gerekli

iyileştirmelerin gerçekleştirilmesi aktivitelerinin bir bütün halinde ele alınma durumu, faaliyetlerin ne kadar iyi yapıldığı, yapılan işlerin belirlenen amaçlara ve okulun performansına katkısı, hedef ve stratejilere uygunluğu, kurumda yaşanan gelişmeler hangi yöne doğru gidiyor, temel ilkelere herhangi bir sapma var mı?” gibi temel sorulara cevap verebilecek şekilde ölçülecektir.

Stratejik planın izlenmesi ve gözden geçirilmesi şu şekilde gerçekleştirilecektir:

- Stratejik plan amaç ve hedeflerinin gerçekleşme düzeyleri periyodik olarak incelenecektir.
- Stratejik planının gerçekleşme düzeyinin tam olarak belirlenmesi, sorun alanlarının tespit edilip zamanında müdahale edilebilmesi; gelişmelerin sağlıklı bir şekilde takibi amacıyla plan kapsamında yapılan çalışmaları içeren “faaliyet raporları” hazırlanacaktır.
- Böylece kurumsal performansın ölçülmesine olanak tanınacaktır. Performans hedeflerine ulaşmak için kullanılan yöntem ile yürütülen çalışmaların ve bunlardan elde edilen sonuçların değerlendirilmesi, Strateji Geliştirme Kurulunca gerçekleştirilecektir.
- İzleme raporları da göz önünde bulundurularak uygulama sonuçlarının amaç ve hedeflere kıyasla ölçülmesi, belirlenen amaç ve hedeflerin tutarlılık ve uygunluğunun karşılaştırmalı bir analizi yapılması sağlanacaktır.
- Oluşturulacak rapor, süreci iyileştirme, sorun alanlarını belirleyip çözüm geliştirmede bir sonraki yılın çalışmalarına rehberlik edecektir.

## İMZA SİRKÜSÜ